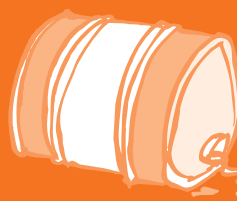


Informació addicional sobre deute extern



L'origen del deute està estretament relacionat amb el gran augment del preu del petroli a partir de 1973. Els països productors van acumular gran quantitat de petrodòlars que van dipositar en bancs europeus o nord-americans. Com que el negoci dels bancs és prestar els diners que tenen en dipòsit, aquests bancs van prestar diners a baix interès als països del Sud, molts dels quals s'havien independitzat el 1960 i estaven iniciant un procés de desenvolupament. En aquest moment no es van demanar excessives garanties als països prestadors (per exemple, com passa ara amb els avals de les hipoteques).

A partir dels anys vuitanta (la segona crisi del petroli va ser el 1979) el tipus d'interès es va apujar, amb la qual cosa les quantitats que havien de tornar-se van augmentar substancialment, alhora que els ingressos per exportacions d'aquests països baixaven (caiguda dels preus dels productes agrícoles i de les primeres matèries).

Al mateix temps es produeix una mala utilització d'aquests crèdits (que, sovint, han anat a parar a governs dictatorials i corruptes) en inversions improductives: compra d'armes, fuga de capitals, importació de productes de luxe per a les classes altes, empreses faraòniques..., mentre la majoria de la població continua en la misèria.

El deute creix sense parar i resulta cada cop més impagable. El 1982 les dificultats es posen al descobert quan Mèxic decideix deixar de pagar i altres països el segueixen (Perú, Argentina...).

Per assegurar-se la garantia del cobrament dels països creditors, l'FMI i el BM estan disposats a renegociar els préstecs i ajornar-los a canvi de l'acceptació dels Plans d'Ajustament Estructural (PAE), que suposaran un enorme cost social per a les poblacions dels PED (se'ls obliga a gastar menys per equilibrar els seus pressupostos, la qual cosa provoca una disminució de les despeses en sanitat, educació, infraestructures, subvencions als aliments de primera necessitat...), mentre s'engega tot el mecanisme de transferència edificat pels banquers del Nord, amb l'ajuda del Club de París. En general, les taxes d'interès que s'apliquen al reemborsament dels capitals prestats als països de la perifèria són tan elevades que aquests, per falta dels ingressos de les seves exportacions, han d'augmentar sistemàticament el seu endeutament per poder pagar els seus deutes. D'aquesta manera es contreen nous deutes per pagar els antics. A més a més, es venen les empreses públiques –privatitzacions–, amb la qual cosa els serveis bàsics, aigua, llum, gas... s'encareixen.

En definitiva, el mecanisme del deute permet a les institucions financeres internacionals assumir el control de l'economia dels PED a través de les seves riqueses i recursos.

Així, la pobresa s'apodera de la major part de la població, alhora que augmenten la violència i les guerres, l'emigració i la destrucció ecològica (per pagar el deute es talen selves, es permet la sobreexplotació dels recursos naturals, es dipositen residus perillosos als països més desfavorits...).



Esquema del desglossament del deute exterior

Deute intern

El creditor és al si del PED.
Per exemple: bancs país,
moneda país



**Deute total
dels PED**



Deute exterior

El creditor del PED és
estranger.
2.450.000 milions de dòlars



Deute exterior públic

El creditor és l'Estat o una
institució avalada per l'Estat.
1.600.000 milions de dòlars

Deute exterior privat

El creditor és un organisme
privat, no avalat per l'Estat.
850.000 milions de dòlars



Part multilateral

El creditor és una institució
multilateral, com l'FMI i el
BM.
450.000.000 dòlars

Part bilateral

El creditor és un altre Estat.
500.000.000 dòlars

Part privada

El creditor és un organisme
privat estranger.
Bancs: 1.500.000 milions
de dòlars

